

# ИНВЕСТИЦИОННАЯ НЕДВИЖИМОСТЬ

4\* ОТЕЛЬ В СЛОВАКИИ

Презентация - 2023





# CONTENT

**01**

ЛОКАЦИЯ

**07**

ИСТОРИЯ

**09**

КОНЦЕПЦИЯ

**12**

ПЛАНЫ

**18**

ОБЗОР

**21**

СПРОС

# SLOVAKIA | EUROPE



[Нажмите здесь, чтобы открыть карту в веб-браузере](#)

- Словакия расположена в Центральной Европе и граничит с Польшей и Чешской Республикой на севере, Австрией на западе, Венгрией на юге и Украиной на востоке. Общая площадь Словакии составляет 49,035 квадратных километров.
- Население страны - 5,4 миллиона человек, с плотностью населения в 111 человек на квадратный километр. Столицей Словакии является город Братислава.
- Основными экономическими секторами являются сфера услуг (66.2%), промышленность (30,4%) и сельское хозяйство (3,4%).





**Регион Прешов (Prešov)** расположен на северо-востоке Словакии, граничит с Польшей на севере и Украиной на востоке.

Прешов является самым густонаселенным регионом страны. Столицей региона является город Попрад (Poprad).

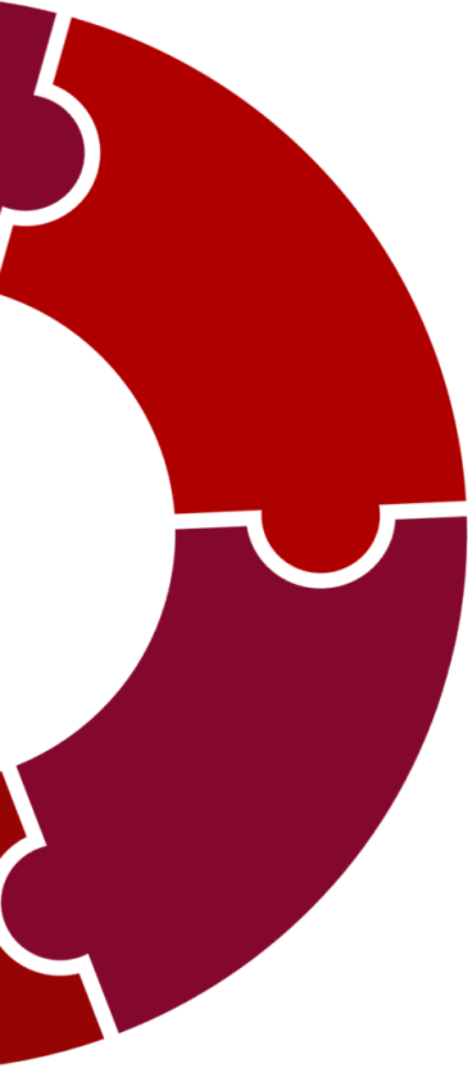
Ландшафт в регионе преимущественно горный. Отроги Татранских гор - Высокие Татры (Vysoké Tatry) и Белянские Татры (Belianske Tatry) - расположились в регионе почти целиком, включая высочайшую точку Словакии, Герлаховский Штит (Gerlachovský štít) высота которого составляет 2,654 м над уровнем моря.





3

Отель President Hotel Montfort - расположен рядом с польской границей в Татранской Яворине (Tatranska Javorina), регион Прешов (Prešov), и граничит с регионом Малопольский (Польша).

- 
- ✔ **Отель Montfort** расположен приблизительно в 2 километрах от польско-словацкой границы в Высоких Татрах на территории небольшой деревни Татранска Яворина, в 12 км (10-15 минут на машине) от Ждиара и 24 км (30-40 минут на машине) от Закопане - двух ближайших значительных туристических объектов на словацкой и польской сторонах соответственно. Перекресток, на котором трасса 49 соединяется с маршрутом 66, находится в 4 км по направлению к Ждиару. Именно в этом месте в Словакию входит большая часть транспортного потока из Кракова и Восточной Польши. Несмотря на то, что трасса 49 считается самой выгодной дорогой в Польшу из коммерческих соображений, большинство туристов выбирают маршрут 66 из-за уникального ландшафта вдоль извилистой дороги, пролегающей в польских и словацких Татрах.
  - ✔ Отель расположен на холме в долине между головокругительными пиками Татранских гор, предлагая прекрасный вид в любом направлении при этом, прямая видимость ограничена деревьями.
  - ✔ Благодаря своему удаленному расположению, отель может похвастаться спокойной обстановкой с безмятежными видами в любом направлении. Главными объектами интереса, помимо окружающих гор, являются Бельянская пещера (в 19 км) в Словакии и горное озеро Морское око (начальная точка маршрута расположена в 2,5 км от отеля на польской стороне границы). Озеро Морское око служит перевалочным пунктом на пути к высочайшей точке Татранских гор - пику Риси, куда туристы могут подняться пешком в сопровождении гида. Отель расположен в центральной части Высоких Татр на границе словацкого национального парка Tatra National Park (TANAP) и прилегающего польского национального парка Tatra National Park (Tatrzanski Park Narodowy), которые в 1993 году были совместно включены в список мировых резервов природы ЮНЕСКО.
  - ✔ Общая протяженность 68 пеших троп на польской стороне Татранских гор составляет около 275 км на площади в 215 квадратных километров, вход платный. Национальный парк Tatra National Park (TANAP) в Словакии занимает площадь в 738 км<sup>2</sup>, а санитарная зона вокруг парка составляет 307 км<sup>2</sup>; итого 1045 км<sup>2</sup>. В парке имеется 600 км пеших троп и 16 отмеченных и ухоженных велосипедных маршрутов.

# ИНФРАСТРУКТУРА И ТРАНСПОРТНАЯ ДОСТУПНОСТЬ

## По воздуху

- Есть три международных аэропорта, играющих важную роль для посещаемости Высоких Татр: Международный аэропорт города Кошице, международный аэропорт города Попрад и международный аэропорт Кракова.
- Международный аэропорт города Попрад ([Poprad-Tatry Airport](#)) находится в 45 километрах, что составляет всего 45 минут езды от деревни Татранска Яворина (Tatranská Javorina). Он осуществляет работу с чартерными и регулярными рейсами и является базой для поисково-спасательных воздушных работ.
- Международный аэропорт города Кошице ([Košice International Airport](#)) расположен в 160 км, что составляет всего 2 часа езды от деревни Татранска Яворина, и соединен с Попрадом шоссе. Несмотря на удаленность от гор Высокие Татры (Vysoké Tatry), он является вторым по загруженности аэропортом Словакии и играет важную роль для посещаемости данного туристического направления.
- Аэропорт города Краков ([John Paul II Kraków-Balice International Airport](#)) расположен в 114 км от деревни Татранска Яворина, что составляет всего два часа пути на машине

## По железной дороге

- Большинство городов в Высоких Татрах связаны со словацкой железнодорожной сетью, что делает региональную железнодорожную сеть очень удобной.
- Железнодорожное сообщение в Высоких Татрах осуществляет компания Tatra Electric Railways, также имеется сеть фуникулеров. Tatra Electric Railways осуществляет сообщение по маршрутам Попрад - Татры - Стары Смоковец - Штрбске-Плэсо и Стары Смоковец - Татранска Ломница; вся дорожная сеть составляет 40 км при использовании 15 составов.
- Кошице и Прага соединены железнодорожной линией, работающей и днем, и ночью, и проходящей через Жилину и Попрад. Между Кошице и Братиславой ходит 9 экспрессов класса IC (InterCity).
- Добраться до деревни Татранска Яворина по железной дороге невозможно, так как в гористой местности между Польшей и Словакией железнодорожное сообщение не налажено.

## На автомобиле

- Некоторые участки трассы D1 в настоящее время находятся на стадии планирования. По завершении, трасса соединит Западную и Восточную Словакию и значительно сократит время поездок. Трасса проходит по следующему маршруту: Братислава - Трнава - Тренчин - Пухов - Жилина - Мартин - Попрад - Прешов - Кошице - Михаловце - Украина-Словацкая граница
- Инфраструктура в Высокий Татрах развита на среднем уровне, однако за последние 10 лет произошли значительные улучшения. Одной из причин различий в экономическом развитии по регионам является отсутствие должной инфраструктуры в западных областях Словакии.
- Словацкий Маршрут №66 соединяет словацкую и польскую стороны, проходит мимо интересующего нас отеля и продолжается на польской стороне как трасса 49.

# ПРЕДПОСЫЛКИ И ИСТОРИЯ





- ✔ Отель впервые открылся в 1977 году и являлся местом отдыха правительственных чиновников и политической элиты до смены режима в начале 90х годов. На момент постройки отель был одним из первых отелей в Высоких Татрах, предлагающих полное обслуживание и большой выбор дополнительных объектов в дополнение к архитектурному дизайну, удостоенному премии.
- ✔ Несомненный авторитет, приобретенный отелем за свою 45-летнюю историю, укрепляется тем фактом, что именно в здании отеля в 1993 году был подписан акт о распаде Чехословакии, и Президентский особняк до сих пор примыкает к отелю. Президентский особняк открыт для посетителей в качестве музея большую часть года, пока президент там не проживает.
- ✔ За свою долгую историю отель сменил несколько владельцев и названий. Последний владелец управлял отелем с 2003 по 2014 год, используя название Hotel Kolowrat. По нашей информации, отель утратил былую репутацию из-за неправильного управления и недостатка инвестиций со стороны предыдущего владельца, в особенности за два последних года работы.
- ✔ Также важно отметить, что если в течение нескольких последних десятилетий отель был одним из немногих, предлагавших ограниченный выбор спа и оздоровительных услуг, то на данный момент это является необходимым требованием даже для небольших семейных гостиниц.
- ✔ Полное репозиционирование отеля началось со смены названия на отель Montfort - по имени когда-то известных и могущественных лордов региона, принадлежащих к германскому семейству Гогенлоэ. Семья Гогенлоэ ведет историю от крестовых походов, когда тевтонские рыцари возвели первый форт на святой земле и назвали его Монфорт (сильная крепость). Поэтому неслучайно, что отель украшен гербом клана Гогенлоэ.

# КОНЦЕПЦИЯ ОТЕЛЯ



**ВМЕСТИТЕЛЬНОСТЬ И РАЗМЕРЫ ОСНОВНЫХ КОРПУСОВ ОТЕЛЯ ПРЕДСТАВЛЕНЫ В СЛЕДУЮЩЕЙ ТАБЛИЦЕ:**

<b>Номера</b>	<b>Размер</b>	
Количество жилых этажей	5+1	
Количество номеров 60 (на общей рабочей площади в 1993 м <sup>2</sup> )		
Общая площадь жилых этажей 3402 м <sup>2</sup> (рабочая площадь 2677 м <sup>2</sup> )		
<b>Помещения общественного питания</b>	<b>Расположение</b>	<b>Размер</b>
Бар боулинга	Подвал	16,5 м <sup>2</sup>
Винотека	Первый этаж	62,9 м <sup>2</sup>
Главный ресторан	Второй этаж	236 (166+70) м <sup>2</sup>
Koliba (фирменный ресторан)	Второй этаж	96,9 м <sup>2</sup>
Кафе/гостиная	Второй этаж	211,8 м <sup>2</sup>
<b>Помещения для встреч</b>	<b>Расположение</b>	<b>Размер</b>
Кинотеатр/конференц зал	Второй этаж	117,2 м <sup>2</sup>
Переговорная комната	Второй этаж	103,3 м <sup>2</sup>
Красный салон	Второй этаж	86,2 м <sup>2</sup>
<b>Другие помещения</b>	<b>Расположение</b>	<b>Размер</b>
Вестибюль	Первый этаж	397 м <sup>2</sup>
Комната для игры в сквош: 62,4 м <sup>2</sup> Бильярдная комната: 55,9 м <sup>2</sup> Фитнес зал: 51,5 м <sup>2</sup> Боулинг: 134,5 м <sup>2</sup>	Подвал	304.3 м <sup>2</sup>
Детская игровая комната	Второй этаж	58 м <sup>2</sup>
Спа и оздоровительный центр;	Первый этаж	507 м <sup>2</sup>
Другие подсобные помещения (включая кухню, складские помещения, и т.д.)	На различных этажах	2,720 м <sup>2</sup>
Общая площадь этажей		8,320 м <sup>2</sup>
Общая площадь		138,7 м <sup>2</sup>

## ИНЖЕНЕРНОЕ ОБОРУДОВАНИЕ ОТЕЛЯ

- ✔ Отопление – газовый котел
- ✔ Водоснабжение и водоотведение – магистральное
- ✔ Электроснабжение – магистральное и солнечные батареи 80кВт.  
В 2023 году запроектированы на установку 2 электрочарядные станции для электромобилей
- ✔ Телекоммуникации – интернет, телевидение
- ✔ Автомобильная парковка – на улице
- ✔ Комната для хранения лыж



## Преимущества

Высокие Татры считаются направлением номер один для внутреннего туризма в Словакии, и число посетителей растет год от года;

Высокие Татры могут предложить большой выбор как природных, так и рукотворных объектов, включая горные тропы, велосипедные маршруты, минеральные источники, пещеры, горнолыжные склоны, разнообразие флоры и фауны, профессиональные поля для гольфа, аквапарки, и многое другое

Регион удачно расположен географически, в пределах досягаемости из трех стран

Богатое культурное и историческое наследие (деревянные церкви, фольклор, Президентский особняк - место подписания акта о независимости Словакии, исторически германские рыцари являлись владельцами этих земель, и т.д.)

Отель расположен в 30 минутах езды от известного польского туристического города Закопане и в 15-30 минутах езды от лучших горнолыжных склонов Словакии (Татранска Ломница, Бахледова, Ждиар, и т.д.)

Неперекрытые панорамные виды Татранских гор благодаря расположению в национальном парке, где будущее строительство объектов недвижимости крайне ограничено;

Непосредственная близость к Морскому оку - исключительно популярному горному озеру, и пику Риси - высочайшей горной точке, доступной в сопровождении профессионального гида с обеих сторон Татр;

Термальные спа в часе езды с польской стороны границы;

Уже существующий отель предлагает большой выбор услуг, включая спа, боулинг, поле для игры в сквош, фитнес зал, конференц зал и помещения для проведения мероприятий.

Средний размер жилых помещений для сдачи внаем является конкурентоспособным по сравнению с аналогичным в отелях со схожим позиционированием

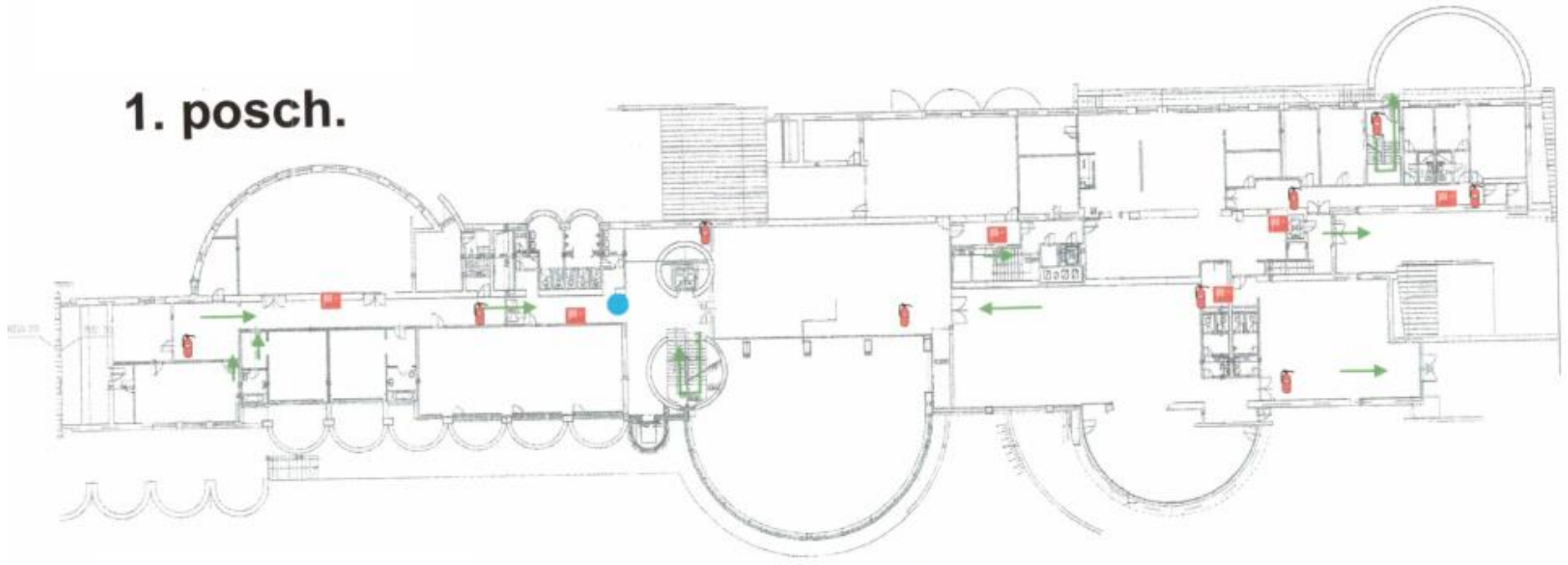
Регион Высокие Татры имеет большой опыт в сфере развития отпускного рынка недвижимости и обширную базу объектов для сдачи внаем, что может способствовать финансированию запланированного развития интересующего нас отеля;

Наличие в отеле оздоровительного спа- центра и возможностей для его развития могут увеличить посещаемость данного туристического направления

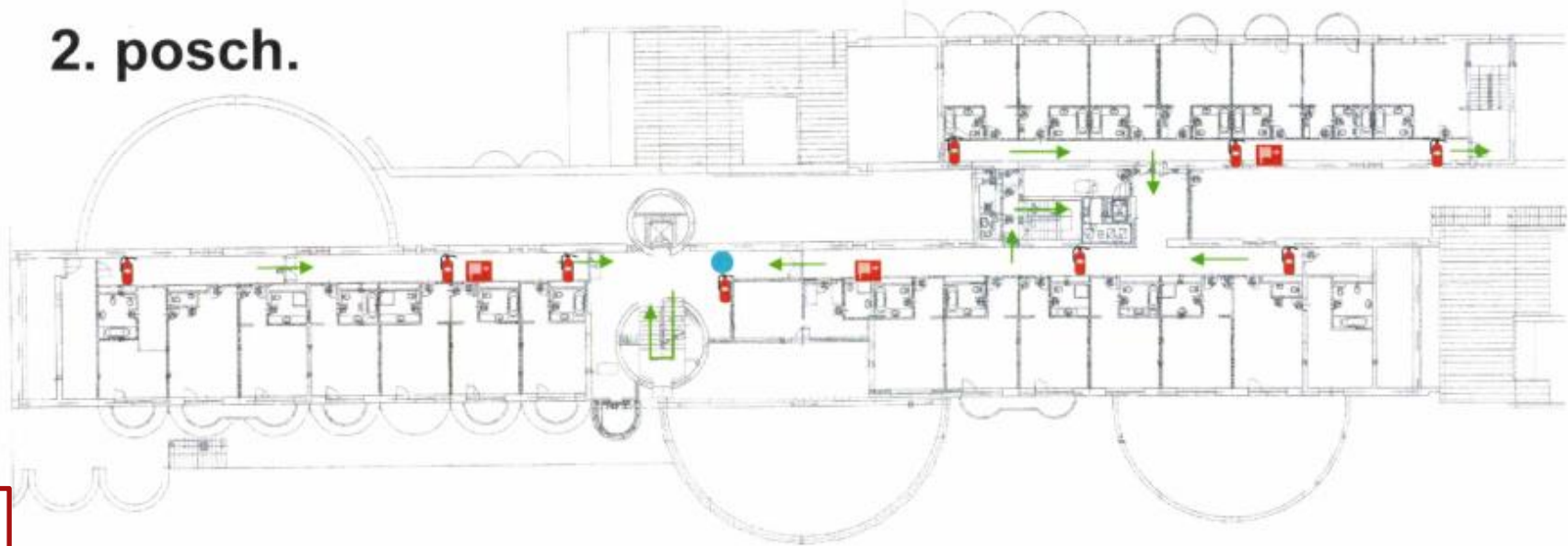
При соответствующем использовании правильного дизайна применимо к уже существующему уникальному архитектурному стилю, это может стать одним из УТП предполагаемого проекта развития (например, живая зеленая крыша, решения с использованием возобновляемых источников энергии, и т.д.);

Абсолютно нетронутый пейзаж

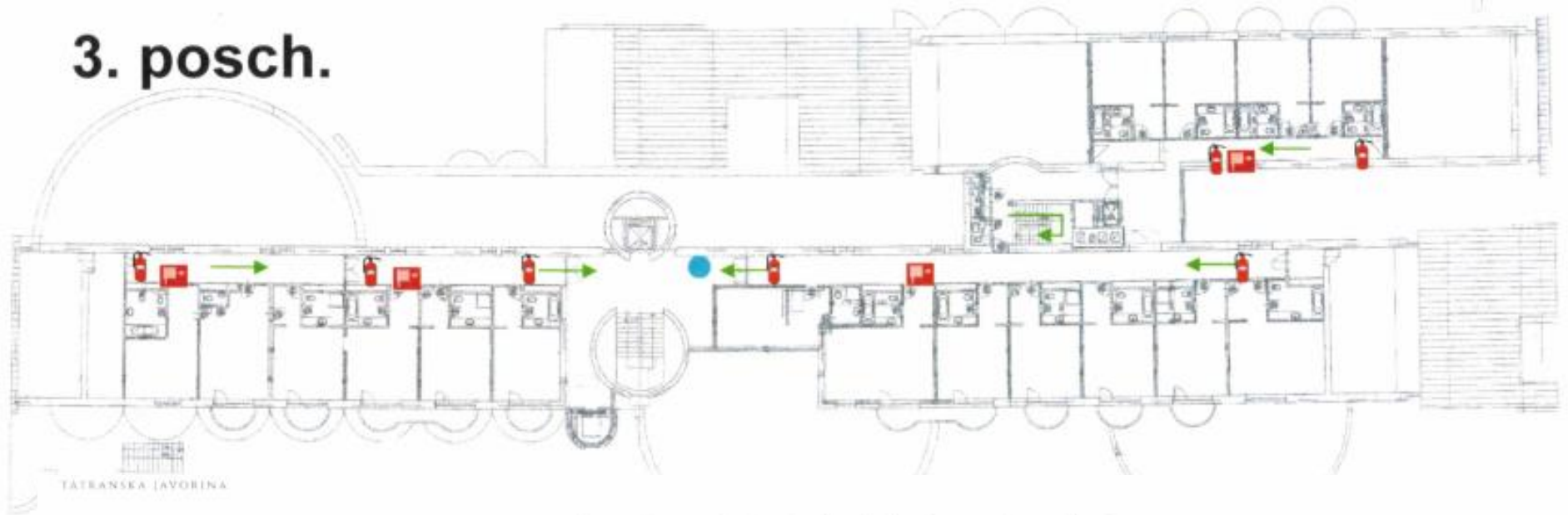
# 1. posch.



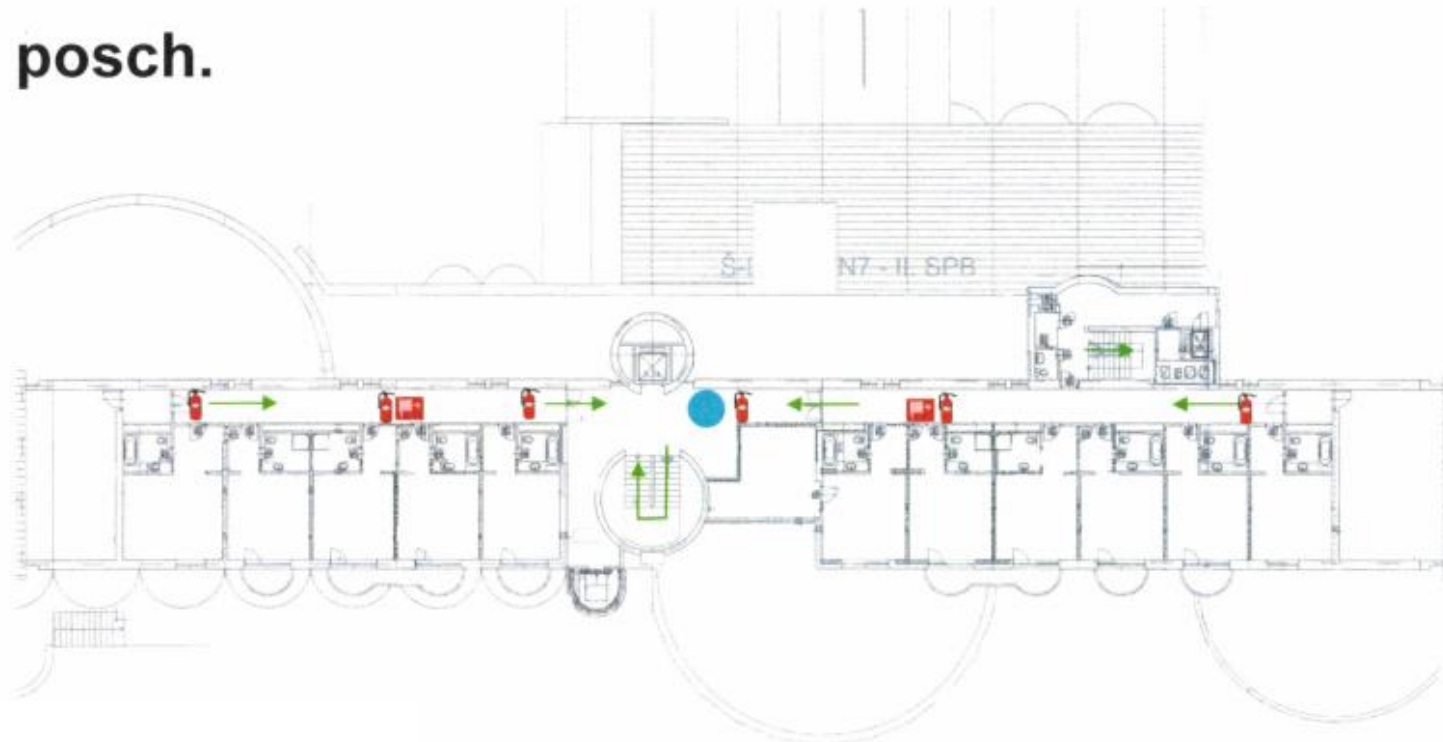
# 2. posch.



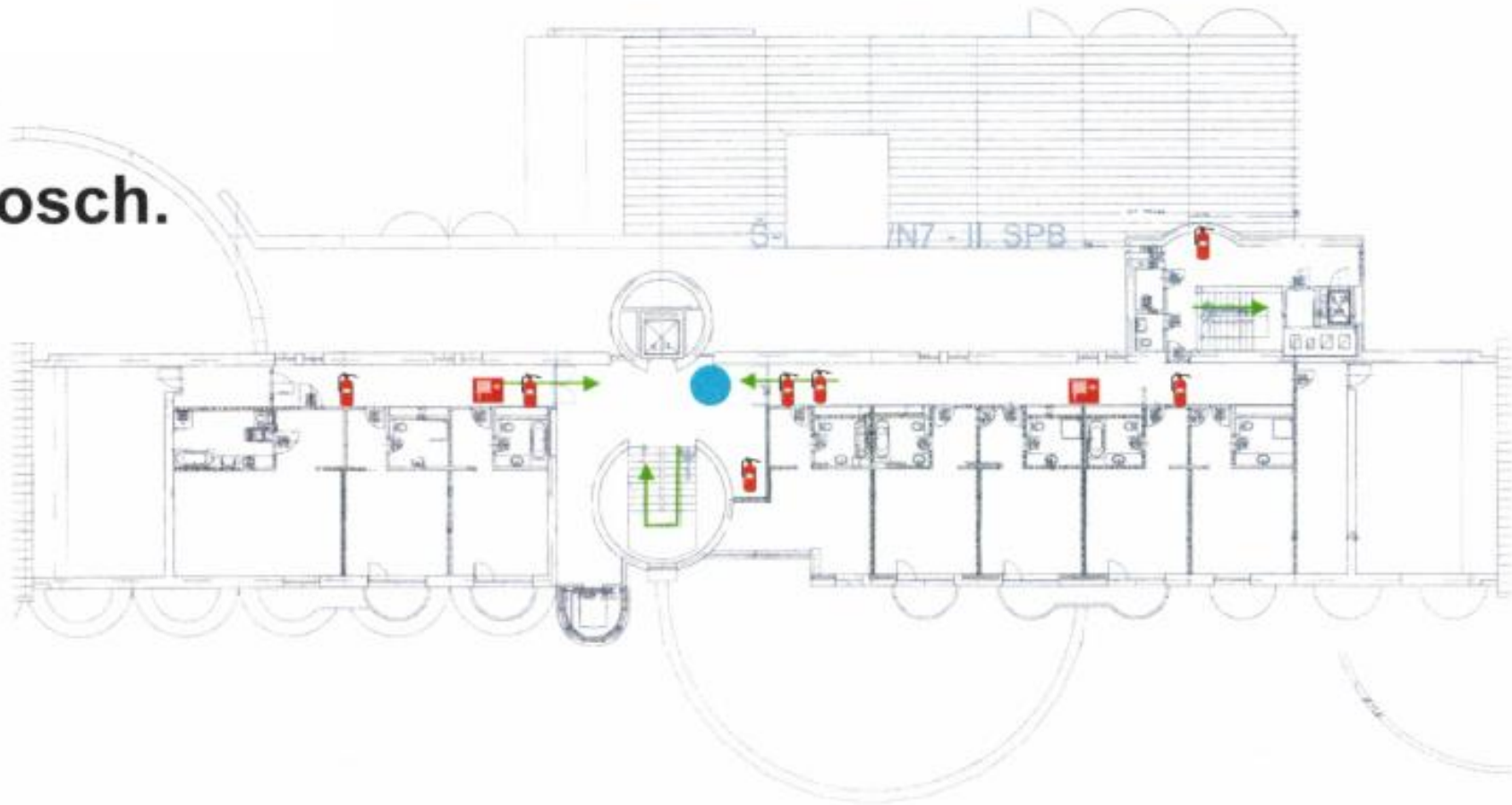
### 3. posch.



### 4. posch.



5. posch.









# СПРОС И ТЕНДЕНЦИИ

ОБЗОР



# ОБЗОР ТУРИСТИЧЕСКОГО ПОТЕНЦИАЛА

В Высокий Татрах (Vysoké Tatry) и Татранской Яворине (Tatranská Javorina) расположено множество туристических объектов и достопримечательностей из области культурного и природного наследия, как, например, перечисленные ниже:



**Татранский Национальный Парк** - поскольку отель очень удобно располагается на территории парка, от него хорошо видна гора Кривань;



**Морское око** - самое большое озеро Татранского Национального Парка (35 гектаров), расположено с польской стороны границы и идеально подходит для пеших экскурсий;



**Спишский Град (Spišský hrad)**- один из самых больших по площади европейских замков, памятник Всемирного наследия ЮНЕСКО;



**Усадьба в Стражках (Strážky chateau (Kaštieľ Strážky))** - словацкая жемчужина архитектуры эпохи ренессанса;



**Закопане (Zakopane)** - курортный городок, расположенный на юге Польши у подножия Татранских гор, является популярным местом для занятия различными видами спорта на открытом воздухе. Также город знаменит своими деревянными шале;



**Рафтинг в ущелье Дуная** предлагает вам незабываемые ощущения в живописном месте всего в 45 минутах от Татранской Яворины.

## ОБЗОР ТУРИСТИЧЕСКОГО ПОТЕНЦИАЛА



**Бельянская пещера** (Belianska Cave (Belianska jaskyňa)) - самая известная пещера в словацких Татрах, находится в 30 минутах от Татранской Яворины.



**В регионе расположено несколько аквапарков:**

Например, АвкаСити Попрад, Аквапарк Татраладия, термальный парк Бешенева.

**Так же можно найти термальные ванны:**

Самые известные расположены в Спа Красный Монастырь в Smerdžonka (Kúpele Červený Kláštor Smerdžonka), Спа Вышне Ружбахи (Kúpele Vyšné Ružbachy), санатории Татранска Котлина (Sanatórium Tatranská Kotlina), Спа Новы Смоковец (Kúpele Nový Smokovec) и Спа Горны Смоковец (Kúpele Horný Smokovec). Большинство спа- центров специализируются на лечение онкологических заболеваний, метаболических расстройств, нетуберкулезных и респираторных Заболеваний.



Высокие Татры также становятся популярным местом для игры в гольф, в гольф клубе «Черный Аист» (Black Stork Golf Resort) имеется профессиональное поле на 27 лунок.

В отношении оценки туристического потенциала Высоких Татр важно отметить сильное влияние Группы Tatry Mountain Resorts Group. Компания вносит значительный вклад в развитие туризма в Высоких Татрах. Начиная с 2007 года, компания инвестировала 206 миллионов € в развитие курортов и отелей региона.



Из усовершенствований можно отметить постройку объектов для горнолыжного спорта, модернизацию горнолыжных склонов и подъемников, ремонт курортных отелей. Компания охватывает 3 горнолыжных курорта, 2 парка развлечений (например, аквапарк Татраладия), рестораны на лыжных склонах, магазины горнолыжного снаряжения и станции обслуживания, 9 собственных и управляемых отелей, владеет сегментом недвижимости, где 4 отеля сдаются третьим сторонам, а также занимается продажей объектов недвижимости развлекательного типа

- ✓ Учитывая тенденцию сезонности, высоким сезоном на релевантном гостиничном рынке являются летние (июль, август) и зимние месяцы (декабрь, январь, февраль) а также официальные праздники и длинные выходные в течение года при уровне заполняемости 80 - 90%;
- ✓ В зависимости от погодных условий, март и сентябрь также иногда можно отнести к высокому сезону. В периоды с апреля по май и с сентября по октябрь в отелях, предлагающих хорошие условия для проведения встреч также можно наблюдать хороший уровень заполняемости (в особенности в рабочие дни);
- ✓ Самым низким сезоном, как правило, являются ноябрь, конец октября, июнь, с уровнем заполняемости ниже 40%;
- ✓ Помимо индивидуального развлекательного туризма, в регионе Высоких Татр также высок спрос на услуги сектора MICE, поскольку здесь имеются идеальные условия для проведения деловых встреч и конференций. Основными потребителями подобных услуг в релевантных отелях являются представители фармацевтической и медицинской промышленности.
- ✓ Учитывая уникальность региона, до и после основных конференций часто организуются поощрительные туры для групп из 30-50 человек;
- ✓ По информации, полученной от местных держателей гостиниц, средняя продолжительность проживания составляет 2 - 3 ночи, деловые поездки и конференции длятся обычно около 2 - 3 дней, однако для международных мероприятий вполне типична продолжительность от 5 до 7 дней;
- ✓ Основными генераторами спроса в конкурентных отелях являются независимые туристы, осуществляющие бронь либо напрямую через отель, либо через международные системы бронирования. По оценкам держателей отелей, развлекательный туризм составляет около 70 - 80% от общего спроса, в то время как доля MICE составляет от 10% до 20% в отелях, предлагающих соответствующие условия для проведения конференций/банкетов.
- ✓ Групповой развлекательный сегмент в среднем составляет 5 - 10% от ассортимента услуг на рынке;
- ✓ В 2015 году средняя стоимость номера на релевантном гостиничном рынке варьировалась от 60 до 80 евро;
- ✓ Как правило, в цену номера в интересующих нас отелях включен завтрак и НДС (20%). Цена завтрака варьируется от в пределах 15 - 30 евро, включая НДС.

**Основные характеристики и главные тенденции данного сегмента собраны в следующих параграфах:**

- ✓ Данный сектор составляют в основном туристы (местные и иностранные), посещающие Высокие Татры как независимые путешественники, а также семьи, приезжающие в отели, на курорты, спа и горнолыжные склоны для отдыха и развлечения;
- ✓ Помимо выходных дней, внутренний спрос в данном сегменте в основном приходится на национальные/официальные праздники, а также летние и зимние месяцы;
- ✓ Основными клиентами развлекательного сегмента являются домашние туристы, однако есть и иностранцы, приезжающие из соседних стран в основном во время праздников, а также в летние/зимние месяцы на более длительный период, а также те, кто краткосрочно посещает регион транзитом на пути в другие европейские страны;
- ✓ Несмотря на имеющийся в Карпатах ограниченный выбор курортов, предлагающих оздоровительные спа, горнолыжные и другие услуги на международном уровне, домашний спрос постепенно увеличивается; в то же время клиенты постепенно открывают для себя услуги высокого класса (например, отель Kempinski High Tatras в Штрбске-Плёце) и становятся основными потребителями услуг новых отелей с высокими расходами на одного человека, открывая новые направления и часто посещая курорты, отвечающие их высоким требованиям в области гостеприимства и организации отдыха;
- ✓ Частота посещений как правило зависит от расположения (в непосредственной близости от дома), в частности для длинных горнолыжных каникул в январе-феврале и летних каникул в июне-августе, помимо более коротких заездов (например, 2-4 ночи) в другие периоды (например, школьные каникулы) в году;
- ✓ В основном, процесс принятия решений в данном сегменте сильно зависит от разнообразия предлагаемых развлекательных услуг (в первую очередь на территории отеля, а также в близлежащих окрестностях), а также выбора альтернативных программ и экскурсий. Качественное восприятие отдыха во многом зависит от впечатлений детей (в периоды школьных каникул);

## СПРОС В ОБЛАСТИ ИНДИВИДУАЛЬНОГО РАЗВЛЕКАТЕЛЬНОГО ТУРИЗМА

- ✔ Нужно отметить что выбор доступных услуг в данном сегменте производится скорее сиюминутно, чем осознанно, и основной мотивацией является возможность отдыха, с также доступность взрослых и детских развлечений;
- ✔ Спрос на развлекательные курорты класса люкс в регионе можно охарактеризовать как относительно высокий и преимущественно внутренний, с требованиями относительно условий проживания, питания, спа и развлечений (лыжи, пешие и велосипедные прогулки, и т.д.);
- ✔ Для принятия решения относительно выбора курорта важно наличие дополнительных туристических объектов (например, музеев, культурных исторических объектов) и мероприятий (фестивалей, концертов и других культурных событий) в непосредственной близости от отеля, предпочтительно круглый год;
- ✔ В отношении развития данного сегмента можно сказать. что высоким сезоном останутся летние и зимние месяцы, национальные праздники, школьные каникулы и выходные дни;
- ✔ Спрос в основном заинтересован в том, чтобы открывать новые направления, и будет лоялен в очень ограниченной степени - возможно, получится «привязать» клиентов к одному месту при помощи бонусных программ, активных схем лояльности и других льгот, ставших результатом признания продукта и постоянного развития услуг и развлечений;
- ✔ Те курорты, которые смогут предложить комплексные программные возможности и альтернативные варианты развлечений, определенно получат преимущество на конкурентном рынке;
- ✔ При том, что каналы продаж включают посреднические агентства и интернет агентства (доля заказов через интернет в Словакии также растет), сарафанное радио остается важным фактором воздействия.
- ✔ Более того, в данном сегменте популярны пакеты услуг, разработанные специально под разные типы клиентуры - например, комплекс косметических и оздоровительных процедур для женщин, деловые услуги для мужчин, пакет услуг «медовый месяц» для пар, и т.д.
- ✔ Развлечения, предлагаемые интересующим нас отелем, а также его окрестности в качестве места посещения идеальны для данного сегмента, и мы представляем себе предлагаемый комплекс услуг не только как возможность однодневных экскурсий, но как мотивацию для клиентов выбирать данный отель и окрестности для более длительного пребывания.



- ✔ В Высоких Татрах данный сегмент преимущественно составляют небольшие бизнес-группы и отдельные лица, участвующие в местных или удаленных корпоративных встречах, семинарах и конференциях, проводимых на территории курортов.
- ✔ Подобно другим странам Восточной и Центральной Европы, в Словакии среди интернациональных компаний с представительствами в основных областных центрах (например, Кошице, Прешове, Попраде и Зволене) становится популярным проведение тренингов и различных корпоративных мероприятий для сотрудников вне офиса;
- ✔ Помещения, расположенные главным образом на территории региональных отелей и курортов (в настоящий момент представленные довольно ограниченно), являются важным местом проведения тренингов и коллективных мероприятий в будние дни, а также корпоративных праздников в выходные;
- ✔ Организаторы предпочитают проводить корпоративные мероприятия в отелях, предлагающих подходящие помещения для проведения встреч, эффективный банкетный сервис и вспомогательное оборудование.
- ✔ Помимо подходящих помещений для проведения встреч, гостям требуется целый ряд условий для отдыха (бассейн, сауна, спортивные объекты и условия для активного отдыха на открытом воздухе), которыми можно пользоваться до, между или после основных мероприятий; к тому же, иногда данные объекты становятся неотъемлемой частью программы (например, при организации коллективных мероприятий);
- ✔ Для успешной конкуренции на рынке важно не только разнообразие услуг, предоставляемых отелями и курортами, но также и близкое расположение к живописным Татранским горам;
- ✔ Сезонность сегмента MICE также в большой степени зависит от проектов инвестиций, деятельности и расписания международных организаций, государственных и муниципальных учреждений региона;
- ✔ С учетом алгоритма сезонности, спрос в секторе MICE обычно наиболее высок по рабочим дням весной и осенью, но зачастую сюда добавляются и выходные (за исключением частных вечеринок и общественных мероприятий, которые почти всегда проводятся по выходным дням);

- ✓ Средняя продолжительность пребывания в данном секторе варьируется от 1 до 3 ночей, исключая крупные международные мероприятия, которые могут длиться 4-5 дней;
- ✓ Основываясь на рыночной информации, большинство корпоративных мероприятий региона представляют собой небольшие или среднего размаха семинары, симпозиумы или конференции (от 20 до 150 участников, соответственно), проводимые отечественными или международными компаниями или организуемые местными муниципалитетами, международными фондами и финансовыми организациями;
- ✓ Бизнес сектор MICE в основном представлен промышленными, фармацевтическими, торговыми и сельскохозяйственными предприятиями со всех областей страны, проводящими корпоративные встречи, тренинги, и конференции;
- ✓ Периоды бронирования постоянно сокращаются, для тренингов и крупных конференций это может быть от трех месяцев до года, в то время как для небольших семинаров спрос может возникнуть от недели до пары дней до проведения мероприятия;
- ✓ Можно сказать, что курортам и отелям, удаленным от основных потребителей более чем на 150-200 км, будет сложно привлечь достаточное количество клиентов из MICE сектора. Однако, в Словакии ситуация немного иная - люди готовы проехать немного больше ради уникальных природных условий, предлагаемых в Высоких Татрах.
- ✓ Помимо корпоративных мероприятий, отели и курорты с подходящими банкетными помещениями могут проводить сезонные торжественные мероприятия, свадьбы, частные вечеринки и другие общественные мероприятия;
- ✓ На основании собственного опыта и последних тенденций, мы предполагаем, что спрос в секторе MICE в долгосрочной перспективе, наряду с развитием местной экономики и иностранных инвестиций, количество профессиональных встреч и бизнес-тренингов будет расти;
- ✓ Выбор места для проведения конференций среди основных вариантов в основном зависит от доступа к месту, наличия дополнительных программ, качества услуг, удобств и условий. Большие обустроенные помещения, предлагаемые вкупе с программами в крытых помещениях и на воздухе, а также при наличии творческих возможностей для проведения мероприятий, в будущем получают несомненные преимущества перед конкурентами;

ДЛЯ ПОЛУЧЕНИЯ ДОПОЛНИТЕЛЬНОЙ ИНФОРМАЦИИ:



Свяжитесь с нами



[info@kyriakidis.eu](mailto:info@kyriakidis.eu)



+30 698 643 8965



[www.kyriakidis.eu](http://www.kyriakidis.eu)



THANK  
YOU!